

HEKURUDHAT E KOSOVËS SH.A.

Plani i Sigurisë dhe Emergjencave

FUSHË KOSOVË,

2026

PËRMBAJTJA:

HISTORIKU	3
PJESA I.....	4
HYRJE DHE KUADRI LIGJOR.....	4
1. Qëllimi dhe rëndësia e Planit	4
2. Baza ligjore dhe standardet ndërkombëtare të referuara.....	4
3. Përkufizimet kryesore.....	4
PJESA II.....	5
ANALIZA E KONTEKSTIT DHE RREZIQEVE	5
1. Misioni i kompanisë dhe rëndësia e infrastrukturës.....	5
2. Identifikimi i aseteve kritike	5
3. Analiza e rreziqeve.....	7
4. Matrica e probabilitetit dhe ndikimit.....	7
5. Analiza e skenarëve më të rrezikshëm	8
PJESA III.....	9
ORGANIZIMI I SIGURISË DHE ROLET	9
1. Hierarkia dhe zinxhirit i komandues – Komiteti i Sigurisë	9
2. Përgjegjësitë institucionale.....	9
3. Politika e raportimit dhe transparencës	10
PJESA IV.....	11
MASA PARANDALUESE.....	11
1. Siguria fizike.....	11
2. Siguria teknike	11
3. Siguria kibernetike.....	11
4. Siguria e transportit të mallrave të rrezikshme	12
MASA PARANDALUESE.....	12
LIST KONTROLLI – MASAT PARANDALUESE NË SIGURI.....	12
1. Siguria fizike.....	13
2. Siguria teknike	13
3. Siguria kibernetike.....	13
4. Siguria e transportit të mallrave të rrezikshme	13
PJESA V	14
PLANI I REAGIMIT EMERGJENT	14
1. Procedurat sipas llojit të aksidentit/incidentit.....	14
2. Hapat e veprimit	15
3. Përdorimi i pajisjeve të emergjencës dhe logjistika.....	15

4. Evakuimi i udhëtarëve dhe mbrojtja e personelit.....	16
Tabela e Rrjedhës së Reagimit Emergjent	16
PJESA VI.....	17
KOORDINIMI NDËRINSTITUCIONAL	17
1. Bashkëpunimi me institucionet shtetërore dhe lokale	17
2. Marrëveshjet e Bashkëpunimit (MB) dhe procedurat e komunikimit.....	18
3. Lidhja me sistemin kombëtar të menaxhimit të fatkeqësive.....	19
1. List kontrolli – Plani i Evakuimit	19
2. List kontrolli – Masat Parandaluese	19
PJESA VII	20
MENAXHIMI PAS INCIDENTIT.....	20
1. Rikuperimi i shërbimeve dhe infrastrukturës.....	20
2. Hetimi dhe analiza e shkakut.....	20
3. Raportimi i detajuar tek Bordi dhe Ministria përkatëse.....	20
4. Përditësimi i planit mbi bazën e mësimave të nxjerra	21
DOKUMENT I MËSIMAVE TË NXJERRA (Raport pas Veprimit të Kryer RVK) RAPORT pas VEPRIMIT të KRYER.....	21
LIST KONTROLLI – MENAXHIMI PAS INCIDENTIT	23
1. Hetimi dhe analiza e shkakut.....	23
2. Raportimi i detajuar	24
3. Përditësimi i planit dhe mësimet e nxjerra	24
PJESA VIII.....	25
TRAJNIMI DHE TESTIMI	25
Trajnimet e rregullta për stafin	25
PJESA IX.....	25
RISHIKIMI DHE PËRDITËSIMI.....	25
1. Periudha e rishikimit	25
2. Përgjegjësitë për përditësimin	26

HISTORIKU



Trainkos Sh.A., bazën qendrore e ka në Komunën e Fushë Kosovë rruga Salih Puqolli p.n., si asete infrastrukturore ka administratën me objektet përcjellëse, mirëmbajtjen dhe riparimin e lokomotivave, mirëmbajtjen dhe riparimin e vagonëve, tornon për gdhendjen e rrotave të mjeteve lëvizëse, aneksi për pastrimin vagonëve, aneksi për riparimin e veturave si dhe aneksin për furnizim me derivate. Ne si operatori hekurudhor i Kosovës, operojm brenda territorit të Republikës së Kosovës, kryesisht në linjat kryesore hekurudhore që lidhin qytetet më të rëndësishme dhe nyjet industriale, si dhe në lidhje me kufirin me Maqedoninë e Veriut. Në vitin 2011 kompania “Kosovo Railways” u nda në dy kompani: **Trainkos Sh.A.**, – operatori për transportin e udhëtarëve dhe mallrave dhe **Infrakos Sh.A.**, – ndërmarrje që menaxhon infrastrukturën hekurudhore (shinat, stacionet, mirëmbajtjen e rrjetit etj). Trainkos Sh.A., operon një gjatësi prej rreth **335.079 km**, prej të cilave një pjesë shërben për pasagjerë dhe mallra, dhe pjesë tjera binar industrial për mallra.

Hekurudhat e Kosovës shtrihen në tërë territorin e Kosovës me një gjatësi prej 335.079 km linjë të hapur hekurudhore, në një gjatësi prej 105,784 km në stacione dhe 103,4 km vija industriale.

Hekurudhat e Kosovës përmes Leshakut dhe Podujevës në veri dhe lindje janë të lidhura me Serbinë, ndërsa përmes Hanit të Elezit në jug me Maqedoninë e Veriut.

PJESA I

HYRJE DHE KUADRI LIGJOR

1. Qëllimi dhe rëndësia e Planit

Ky Plan i Sigurisë dhe Emergjencave ka për qëllim të krijojë një kuadër të qartë dhe të detajuar për identifikimin, parandalimin, menaxhimin dhe rikuperimin nga situatat e rrezikut dhe emergjencës që mund të prekin aktivitetet e HK-Trainkos Sh.A..

Plani shërben për të:

- garantuar sigurinë e udhëtarëve, stafit dhe palëve të treta,
- mbrojtur integritetin e infrastrukturës dhe mjeteve hekurudhore,
- siguruar vazhdimësinë e operacioneve hekurudhore,
- ruajtur besimin e publikut dhe partnerëve institucionalë.

Rëndësia e Planit qëndron në faktin se HK- Trainkos Sh.A., është një ndërmarrje publike që operon infrastrukturë të kategorizuar si **Infrastrukturë Kritike** dhe ofron shërbime që lidhen drejtpërdrejt me sigurinë kombëtare, ekonomike dhe publike në Republikës e Kosovës.

2. Baza ligjore dhe standardet ndërkombëtare të referuara

Plani mbështetet në këto akte ligjore dhe standarde:

- **Ligji Nr. 06/L-014 për Infrastrukturën Kritike**, i cili përcakton parimet, detyrimet dhe përgjegjësitë për mbrojtjen e infrastrukturës kritike në Republikën e Kosovës;
- **Ligji Nr. 04/L-027 për Mbrojtjen nga Fatkeqësitë Natyrore dhe Fatkeqësitë Tjera**, që rregullon menaxhimin e fatkeqësive dhe emergjencave civile;
- **Rregullorja (QRK) Nr. 25/2020 për Metodologjinë e Hartimit të Vlerësimit të Rrezikshmërisë**, që përcakton qasjen standarde për identifikimin dhe analizimin e rreziqeve;
- **Ligji Nr. 03/L-087 për Ndërmarrjet Publike**, që përcakton detyrimet e ndërmarrjeve publike në raport me qeverisjen korporative dhe interesin publik;
- **Ligji për Ndryshimin dhe Plotësimin e Ligjit Nr. 04/L-063 për Hekurudhat e Kosovës**.

3. Përkufizimet kryesore

Për qëllimet e këtij Plani, termat e mëposhtëm kanë këtë kuptim:

- **Siguri** – Gjendja e mbrojtjes së udhëtarëve, stafit, infrastrukturës dhe operacioneve nga çdo rrezik, kërcënim apo akt që mund të shkaktojë dëme;
- **Emergjencë** – Një situatë e papritur që paraqet rrezik serioz për jetën, shëndetin, mjedisin ose infrastrukturën kritike dhe që kërkon veprim të menjëhershëm;

- **Incident** – Çdo ngjarje ose ndodhi që ndikon apo mund të ndikojë në sigurinë e transportit hekurudhor, por që nuk ka arritur në shkallën e emergjencës;
- **Rrezikshmëri** – Kombinimi i probabilitetit për një ngjarje të rrezikshme dhe ashpërsisë së pasojave të saj;
- **Infrastrukturë kritike** – Asetet, sistemet dhe pjesët e rrjetit hekurudhor të HK-Trainkos Sh.A., që janë thelbësore për funksionimin e transportit, sigurinë publike, shëndetin dhe mirëqenien ekonomike, të cilat në rast dëmtimi ose shkatërrimi do të kishin pasoja të rënda;
- **Kryetari i Rasteve të Jashtëzakonshme** – Personi i emëruar nga HK-Trainkos Sh.A., me autoritet për të menaxhuar dhe koordinuar veprimet operative gjatë një emergjence.
- **K.E** – Kryeshefi Ekzekutiv në Trainkos Sh.A.
- Komiteti i Sigurisë dhe Emergjencave - Zinxhiri komandues
- **Qendrat Operative Hekurudhore** – janë Qendrat Dispeqerike në Trainkos Sh.A. dhe Infrakos Sh.A. të përbëra nga dispeqerët kujdestar. **AME** - Agjencia për Menaxhimin e Emergjencave (AME)
- **Treni ndihmës** – është një njësi e specializuar e reagimit emergjent në sistemin hekurudhor, i cili ndërhyr në raste të jashtëzakonshme si: Daljen e trenave nga binarët: Për kthimin e vagonave apo lokomotivave në binarëAksidente hekurudhore: Për pastrimin e rrugës dhe dhënien e ndihmës së parë teknike.Defekte të rënda: Kur mjetet lëvizëse nuk mund të tërhiqen me mjete të zakonshme.Ky grup përbëhet nga personeli i kualifikuar (mekanikë, vinçierë) dhe vagonë që mbajnë pajisje specifike si vinça hidraulikë, pajisje prerëse, agregatë dhe mjete ndriçimi.
- **KHAIA** - Komisioni për Hetimin e Aksidenteve dhe Incidenteve Aeronautike dhe Hekurudhore

PJESA II

ANALIZA E KONTEKSTIT DHE RREZIQEVE

1. Misioni i kompanisë dhe rëndësia e infrastrukturës

Misioni i HK- Trainkos Sh.A., është të ofrojë shërbime transporti hekurudhor të sigurt, të qëndrueshme dhe efikase për udhëtarët dhe mallrat, duke kontribuar në zhvillimin ekonomik të vendit dhe duke respektuar standardet kombëtare dhe ndërkombëtare të sigurisë.

Infrastruktura që menaxhon ndërmarrja përfshihet në kategorinë e **Infrastrukturës Kritike**, për shkak të ndikimit të drejtpërdrejtë në:

- sigurinë publike,
- zinxhirin e furnizimit me mallra,
- lëvizjen e udhëtarëve,
- stabilitetin ekonomik dhe shoqëror të Republikës së Kosovës.

2. Identifikimi i aseteve kritike

Asetet që konsiderohen kritike për sigurinë dhe operacionet e HK- Trainkos Sh.A., janë:

- **Rrjeti hekurudhor:** linjat kryesore të transportit Fushë Kosovë – Mitrovicë, Fushë Kosovë – Hani i Elezit, Fushë Kosovë – Pejë, (*Fushë Kosovë – Klinë – Prizren dhe Prishtinë - Podujevë aktualisht jo funksionale*). Rrjeti hekurudhor ndikon në sigurinë e transportit hekurudhore dhe është në pronësi dhe në menaxhim të Infrakos.SH.A.
- **Objektet infrastrukturore** Administrata – Tërheqja e trenave , objektet administrative të tjera afër stacioni hekurudhorë Fushë Kosovë dhe qendrat teknike të mirëmbajtjes Trainkos-it, objektet janë paraqitur në foton e mëposhtme.
- **Asetet e lëvizshme:** lokomotivat, vagonët e udhëtarëve. Numri i Mjeteve Lëvizëse ndryshon vazhdimisht , momentalisht Trainkos Sh.A., ka në dispozicion 7 Lokomotiva dizel, 10 vagonë të udhëtarëve, asetet janë paraqitur në tabelën e mëposhtë.
- **Sistemet e IT dhe të dhënat:** serverët, softuerët operativë dhe bazat e të dhënave që mbështesin funksionimin e përditshëm.

Objektet infrastrukturore të Trainkos-it



Mjetet Tërheqëse dhe të tërhequra në kompanin Trainkos Sh.A.

	Lok.T.U	Lok.T.U	Lok.T.M	Lok.T.M	Lok.T.M	Lok.T.M	Lok. Manovruese	
Lok.	2640 005	2640-016	2640 008	2710 009	2640 010	2640 007	2760-001	
Vagonë të Udhëtarëve	8435 022	2235 026	3135 031	2235 023	2235 024	8435 027	8435 028	2235 030

3. Analiza e rreziqeve

a) Rreziqe natyrore

- Përmbytje në zonat e ultësirave pranë linjave hekurudhore.
- Tërmete që mund të dëmtojnë tunelet dhe urat.
- Zjarre në tren ose objekte.
- Rrëshqitje dhe gurësh në zonat malore.
- Kushtet ekstreme të motit si erëra të forta, ngrica dhe bora që pengojnë qarkullimin e trenave.

b) Reziqet Teknike

- Avaritë apo defektet teknike në lokomotiva dhe vagona.
- Derdhje ose shpërthim gjatë transportit të materialeve të rrezikshme.

c) Rreziqe të tjera

- Gabime operative të personelit.
- Mospërputhje me procedurat e sigurisë.
- Veprime të paautorizuara (sabotim, dëmtim , ndërhyrje e paligjshme).
- Vendosja e objekteve në binarë
- Aksidentet në kalimet hekurudhë-rrugë
- Vjedhja e pajisjeve hekurudhore
- Ndërhyrjet e paautorizuara në objekte
- Rreziqet nga veprimet luftarake dhe Sulmet terroriste.

d) Rreziqe kibernetike

- Ndërhyrje në serverë dhe databaza të operacioneve.
- Përdorimi i paautorizuar i rrjeteve dhe pajisjeve IT.

4. Matrica e probabilitetit dhe ndikimit

Probabiliteti	Ndikim i ulët	Ndikim mesatar	Ndikim i lartë	Ndikim shumë i lartë
Shumë i ulët	Minimal	I parëndësishëm	I kufizuar	I kufizuar
I ulët	I parëndësishëm	I kufizuar	Mesatar	Serioz
Mesatar	I kufizuar	Mesatar	Serioz	Kritik
I lartë	Mesatar	Serioz	Kritik	Shumë kritik
Shumë i lartë	Serioz	Kritik	Shumë kritik	Katastrofik

Kjo matricë përdoret për të klasifikuar çdo rrezik në bazë të probabilitetit të ndodhjes dhe ndikimit potencial mbi jetën e njerëzve, infrastrukturën dhe ekonominë. (Bazuar në Rregulloren QRK nr.25/2020 për Metodologjinë e Hartimit të Vlerësimit të Rrezikshmërisë neni 13).

5. Analiza e skenarëve më të rrezikshëm

Sipas standardeve të sigurisë dhe mbrojtjes civile (shpesh të harmonizuara me praktikën e UIC dhe ERA), ngjarjet madhore hekurudhore që trajtohen si emergjencë kombëtare janë ato që tejkalojnë kapacitetet e reagimit të vetë ndërmarrjes hekurudhore dhe kërkojnë angazhimin e të gjitha strukturave të shtetit. Sipas standardeve të sigurisë dhe mbrojtjes civile (shpesh të harmonizuara me praktikën e UIC dhe ERA), ngjarjet madhore hekurudhore që trajtohen si emergjencë kombëtare janë ato që tejkalojnë kapacitetet e reagimit të vetë ndërmarrjes hekurudhore dhe kërkojnë angazhimin e të gjitha strukturave të shtetit. Këto ngjarje përfshijnë:

Aksidente me viktima të shumta: Përplasje trenash pasagjerësh ose dalje nga binarët me një numër të madh të vdekurish ose të lënduarish që kërkojnë triazhë masive dhe evakuim ajror.

Lirimi i lëndëve të rrezikshme: Aksidente të trenave të mallrave që transportojnë substanca toksike, radioaktive ose eksplozive në zona të banuara, duke shkaktuar rrezik për helmim masiv ose nevojë për evakuim të qyteteve.

Zjarre ose shpërthime në tunele të gjata: Situata ku zjarri përhapet në ambiente të mbyllura nëntokësore, duke krijuar rrezik asfiksie për qindra njerëz dhe vështirësi ekstreme për ekipet e shpëtimit.

Dëmtimi i infrastrukturës kritike nga fatkeqësitë natyrore: Shkatërrimi i urave kryesore, tuneleve ose linjave strategjike nga tërmetet, përmytjet ose rrëshqitjet masive të dherave që paralizojnë transportin kombëtar.

Sulm kibernetik mbi sistemet e sinjalizimit: mund të çojë në dështime të trafikut, aksidente dhe paralizim të operacioneve. Sistemet e sinjalizimit janë në pronësi dhe menaxhim të Infracos.SH.A.

Sulmet terroriste ose aktet e sabotimit: Shpërthimet e qëllimshme ose ndërhyrjet në sistemet e sinjalizimit që synojnë destabilizimin e sigurisë kombëtare.

Në këto raste, Treni Ndihmës dhe personeli i Trainkos mund të kalojë nën komandën e Shtabit të Emergjencave Civile dhe operon krahas forcave ushtarake, policisë dhe shërbimit zjarrfikës.

PJESA III

ORGANIZIMI I SIGURISË DHE ROLET

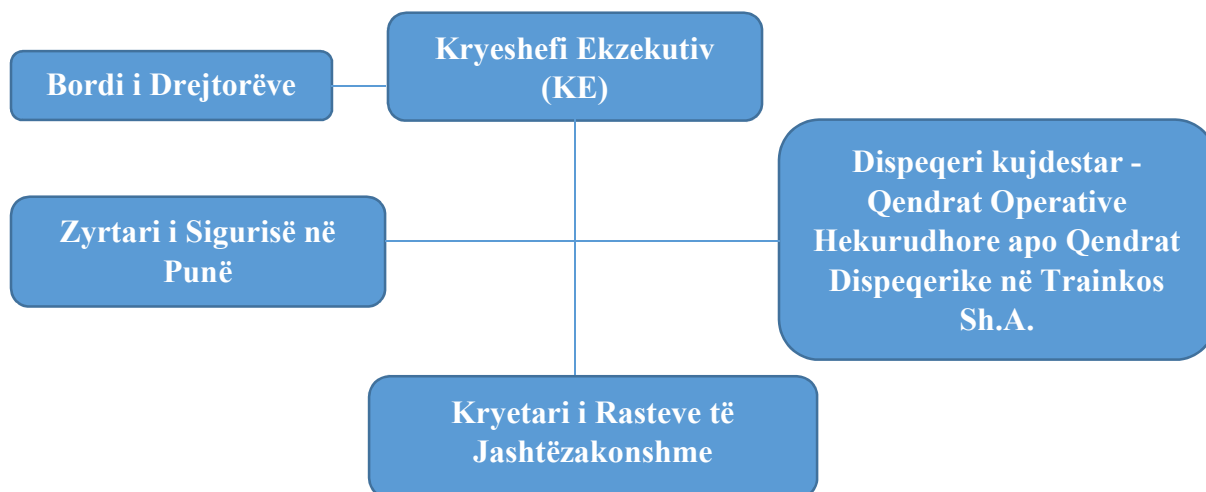
1. Hierarkia dhe zinxhirit i komandues – Komiteti i Sigurisë

Organizimi i sigurisë në HK- Trainkos Sh.A., bazohet në një zinxhir të qartë komandimi, i cili siguron reagim të koordinuar dhe të shpejtë ndaj çdo situatë emergjente. Komiteti i Sigurisë zhvillon mbledhje:

të rregullta, në intervale të përcaktuara kohore, për të shqyrtuar çështjet e sigurisë dhe për të analizuar raportet e incidenteve;

të jashtëzakonshme, në rast të incidenteve ose situatave emergjente që kërkojnë reagim të menjëhershëm dhe koordinim të strukturave përkatëse. Mbledhjet mund të zhvillohen në mënyrë fizike ose përmes mjeteve të komunikimit elektronik, në varësi të situatës dhe urgjencës së çështjes që trajtohet.

- **Kryeshefi Ekzekutiv (K.E)** – autoriteti ekzekutiv përgjegjës për zbatimin e planit dhe menaxhimin e përgjithshëm të situatave, njofton bordin e drejtoreve; Qendrat Operative Hekurudhore – dispeqeri kujdestar i Qendrës Dispeqerike Departamenti i Operimeve (Trainkos); **Zyrtari i Sigurisë në Punë** – funksionon si strukturë teknike mbështetëse, që mbikëqyr standardet dhe protokollet e sigurisë;
- **Kryetari i Rasteve të Jashtëzakonshme** – personi i emëruar për menaxhimin e drejtpërdrejtë të rasteve në terren, me autoritet të plotë operativ;



Hierarkia dhe Zinxhiri i Komandës – Komiteti i Sigurisë

2. Përgjegjësitë institucionale

Kryeshefi Ekzekutiv (K.E)

- Siguron zbatimin e planit në të gjitha nivelet e kompanisë;

- Siguron që është emëruar komisioni për raste të jashtëzakonshme gjëgjesisht kryetari i këtij komisioni.
- Raporton tek Bordi dhe institucionet shtetërore sipas detyrimeve ligjore;

Dispeqeri kujdestar - Qendrat Operative Hekurudhore apo Qendrat Dispeqerike në Trainkos Sh.A. Departamenti e Operimeve Hekurudhore (DOH)

- Shërben si urë lidhëse mes zingjirit komandues dhe personelit në terren dhe menaxhmentit. Menaxhon lëvizjen e trenave dhe trajtimin e emergjencave;
- Harton procedura standarde për evakuim dhe mbrojtje të udhëtarëve;
- Siguron monitorim të përhershëm të komunikacionit hekurudhor;
- Bashkëpunon me Policinë, Zjarrfikësit dhe AME-në;

Departamenti i Administratës - Sektorit Logjistikës dhe IT-së

- Siguron pajisjet emergjente dhe mjetet e komunikimit;
- Mban funksional sistemet operative dhe mbrojtjen kibernetike;
- Logjistikës / IT-së – përgjegjës për zbatimin e masave të sigurisë në fushat përkatëse;
-

Zyrtari i Sigurisë në Punë

- Zbaton protokollet e sigurisë për punonjësit dhe kontraktorët;
- Bashkëpunon me Policinë, Zjarrfikësit dhe AME-në;
- Organizon trajnime të rregullta për stafin;

Kryetari i Rasteve të Jashtëzakonshme

- Ka autoritetin më të lartë operativ në terren;
- Drejton ekipet e reagimit dhe vendos për përdorimin e masave emergjente;
- Siguron raportim të menjëhershëm tek K.E dhe Komiteti i Sigurisë;

3. Politika e raportimit dhe transparencës

- Çdo incident ose rrezik potencial duhet të raportohet menjëherë tek Qendrat Operative Hekurudhore të Trainkos-it dhe e Infrakosit-it;
- Raportimi bëhet nëpërmjet (radiolidhjeve, telefonave mobil) ose formularëve standardë të incidentit dhe regjistrohet në Regjistrin e Sigurisë;
- Për ngjarje madhore, njoftohen menjëherë: Ministria e Infrastrukturës, Agjencia për Menaxhimin e Emergjencave (AME), Policia e Kosovës dhe organet tjera kompetente;
- Për transparencë publike, HK- Trainkos Sh.A., publikon njoftime zyrtare dhe komunikata të përditësuara në rast emergjencash, duke respektuar parimin e informimit të saktë dhe në kohë.

Me këtë kapitull kemi të përcaktuar strukturën organizative të sigurisë dhe rolet kyçe, që është shtylla kurrizore e planit.

PJESA IV

MASA PARANDALUESE

1. Siguria fizike

Për të parandaluar incidentet dhe për të mbrojtur udhëtarët, personelin dhe asetet kritike, HK-Trainkos Sh.A., zbaton masat e mëposhtme të sigurisë fizike:

- **Kontrolli i hyrjes në depo:** hyrja lejohet vetëm për personelin e autorizuar. Përdoren kartela identifikimi dhe regjistra hyrje-daljesh;
- **Mbikëqyrja me kamera (CCTV):** depot dhe zonat operative mbikëqyren 24/7 për të parandaluar veprimtari të paautorizuara;
- **Patrullimi dhe siguria fizike:** siguria ruhet nga personel i trajnuar i brendshëm dhe kur është e nevojshme në bashkëpunim me Policinë e Kosovës;
- **Kontrolli i bagazheve dhe mallrave:** në raste specifike, aplikohen kontrole të rastësishme për të identifikuar materiale të ndaluara ose të rrezikshme;
- **Sistemet e alarmit dhe ndriçimit emergjent:** instalohen në depot për reagim të shpejtë në rast incidenti.

2. Siguria teknike

Për garantimin e funksionimit të pandërprerë të rrjetit hekurudhor dhe parandalimin e avarive teknike:

- **Mbrojtja nga zjarri:** çdo tren dhe depo është i pajisur me mjete zjarrfikëse, sensorë tymi dhe sisteme të alarmit të lidhura me qendrat operative;
- **Inspektime të jashtëzakonshme:** kryhen pas fatkeqësive natyrore, aksidenteve ose incidenteve të tjera madhore;
- **Planifikimi i mirëmbajtjes parandaluese:** përdoret për të shmangur avaritë dhe për të garantuar jetëgjatësinë e infrastrukturës.

3. Siguria kibernetike

Sistemet IT përbëjnë një element jetik për kompanin.

Për mbrojtjen e tyre zbatohen masat:

- **Firewall (mur mbrojtës i rrjetit) dhe sisteme antivirusë** për mbrojtjen e rrjeteve operative dhe serverëve;
- **Autentifikim i shumëfishtë (MFA)** për personelin që përdor sistemet kritike;
- **Monitorim 24/7 i rrjeteve** nga Njësia e IT-së për të identifikuar ndërhyrjet e paautorizuara;
- **Backup (kopje rezervë) i të dhënave** dhe ruajtje në serverë të ndarë për garantimin e rikuperimit pas sulmeve kibernetike;
- **Politika e përdorimit të pajisjeve:** ndalohet përdorimi i pajisjeve personale për qasje në sistemet kritike;
- **Trajnime periodike për personelin** për ndërgjegjësim mbi rreziqet kibernetike dhe menaxhimin e tyre.

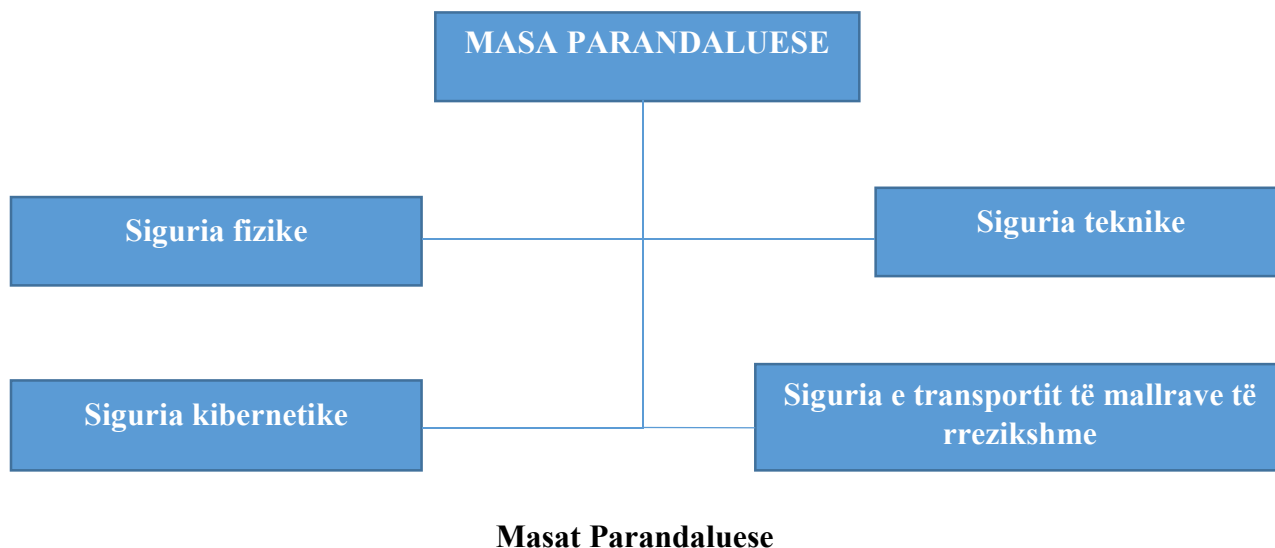
4. Siguria e transportit të mallrave të rrezikshme

Duke qenë se transporti i materialeve të rrezikshme paraqet rrezik të lartë për sigurinë publike dhe mjedisin, HK- Trainkos Sh.A., zbaton:

- **Respektimin e standardeve RID/ADR** për paketimin, etiketimin dhe transportin e materialeve të rrezikshme;
- **Kontrolli i formimit teknik të trenave para nisjes**, duke përfshirë sistemet e frenimit, formimi i trenave sipas rregullave hekurudhore, mjetet kundër zjarrit dhe pajisjet e emergjencës;
- **Trajnimin e personelit të ngarkuar me transportin** mbi menaxhimin e materialeve të rrezikshme dhe reagimin në rast incidenti;
- **Dokumentacion të plotë për çdo ngarkesë** që përmban materiale të rrezikshme, i cili duhet të jetë i aksesueshëm gjatë gjithë udhëtimit;
- **Plan veprimi emergjent**: në rast rrjedhjeje, zjarri ose aksidenti, zona bllokohet menjëherë, aktivizohen Qendrat Operative Hekurudhore dhe njoftohen autoritetet kompetente;
- **Bashkëpunim ndërinstytucional**: në incidente madhore përfshihen Policia, Zjarrfikësit, AME-ja.

Me këtë kapitull, Plani mbulon **parandalimin në katër dimensione**: fizik, teknik, kibernetik dhe operacional (mallrat e rrezikshme).

Ja një list kontrolli praktik që mund të përdoret nga stafi dhe ekipet emergjente në HK- Trainkos Sh.A., për të kontrolluar zbatimin e **Masave Parandaluese**. Kjo tabelë mund të përdoret si shtojcë operative e Planit të Sigurisë dhe Emergjencave:



LIST KONTROLI – MASAT PARANDALUESE NË SIGURI

1. Siguria fizike

Nr.	Elementi i kontrollit	Po	Jo	Komente
1.1	Hyrja në depot kontrollohet vetëm me autorizim (kartela, regjistra hyrje-dalje).	<input type="checkbox"/>	<input type="checkbox"/>	
1.2	CCTV funksional në depot dhe zona operative.	<input type="checkbox"/>	<input type="checkbox"/>	
1.3	Patrullimi i rregullt nga personeli sigurisë.	<input type="checkbox"/>	<input type="checkbox"/>	
1.4	Sistemet e alarmit dhe ndriçimit emergjent janë funksionale.	<input type="checkbox"/>	<input type="checkbox"/>	
1.5	Zbatohen kontrole për bagazhe/mallra të dyshimta.	<input type="checkbox"/>	<input type="checkbox"/>	

2. Siguria teknike

Nr.	Elementi i kontrollit	Po	Jo	Komente
2.1	Depot dhe trenat janë të pajisur me mjete zjarrfikëse.	<input type="checkbox"/>	<input type="checkbox"/>	
2.2	Sensorët e tymit dhe sistemet e alarmit janë funksionale.	<input type="checkbox"/>	<input type="checkbox"/>	
2.3	Pas incidenteve/fatkeqësive kryhen inspektime të jashtëzakonshme.	<input type="checkbox"/>	<input type="checkbox"/>	

3. Siguria kibernetike

Nr.	Elementi i kontrollit	Po	Jo	Komente
3.1	Serverët dhe rrjetet operative mbrohen me firewall (mur mbrojtës i rrjetit) dhe antivirus aktiv.	<input type="checkbox"/>	<input type="checkbox"/>	
3.2	Qasja në sistemet kritike bëhet vetëm me autentifikim të shumëfishtë (MFA).	<input type="checkbox"/>	<input type="checkbox"/>	
3.3	Kryhet monitorim 24/7 i rrjeteve për sulme kibernetike.	<input type="checkbox"/>	<input type="checkbox"/>	
3.4	Backup (kopje rezervë) i të dhënave bëhet rregullisht dhe ruhet në serverë të ndarë.	<input type="checkbox"/>	<input type="checkbox"/>	
3.5	Personeli i trajnuar për ndërgjegjësim mbi rreziqet kibernetike.	<input type="checkbox"/>	<input type="checkbox"/>	

4. Siguria e transportit të mallrave të rrezikshme

Nr.	Elementi i kontrollit	Po	Jo	Komente
4.1	Materialet e rrezikshme paktohen dhe etiketohen sipas RID/ADR.	<input type="checkbox"/>	<input type="checkbox"/>	
4.2	Kryhet kontrolli i formimit teknik i trenave para nisjes sipas rregullave hekurudhore, (frena, mjetet kundër zjarrit dhe pajisjet emergjente).	<input type="checkbox"/>	<input type="checkbox"/>	
4.3	Personeli i përfshirë në transport është i trajnuar për materiale të rrezikshme.	<input type="checkbox"/>	<input type="checkbox"/>	

Nr.	Elementi i kontrollit	Po	Jo	Komente
4.4	Dokumentacioni për ngarkesën është i plotë dhe i aksesueshëm gjatë udhëtimit.	<input type="checkbox"/>	<input type="checkbox"/>	
4.5	Plani i emergjencës për ngarkesa të rrezikshme është i aktivizueshëm menjëherë.	<input type="checkbox"/>	<input type="checkbox"/>	

Përdorim praktik:

- Kjo list kontrolli mund të plotësohet çdo muaj nga **Zyrtari i Sigurisë në Punë**.
- Raportet arkivohen dhe shërbejnë për auditim të brendshëm dhe inspektime nga institucionet shtetërore.

PJESA V

PLANI I REAGIMIT EMERGJENT

Bazuar në rregulloret e brendshme të punës sipas detrave specifike janë edhe të parapara reagimet dhe mënyrat e menaxhimit të situatave ndërkaq përmes këtij udhëzimi janë parapara dhe procedurat e reagimeve në skenarë dhe raste të jashtëzakonshme emergjente:

1. Procedurat sipas llojit të aksidentit/incidentit

a) Aksidenti/Incidenti hekurudhor

- Njoftimi i Qendrave Operative Hekurudhore të Republikës së Kosovës dhe Kryetari i Rasteve të jashtëzakonshme dhe Komisioni për Hetimin e Aksidenteve dhe Incidenteve Aeronautike dhe Hekurudhore (KHAIA);
- Evakuimi i udhëtarëve sipas planit;
- Raportimi tek autoritetet kompetente (Policia, AME-ja, Ministria e Infrastrukturës).

b) Zjarr në tren apo depo

- Aktivizimi i pajisjeve zjarrfikëse dhe alarmit;
- Evakuimi i udhëtarëve dhe personelit nga zona e rrezikut;
- Thirrja e njërive të Zjarrfikësve dhe koordinimi me to;
- Izolimi i zonës për të shmangur përhapjen e rrezikut nga zjarri;
- Raportim i detajuar pas shuarjes së zjarrit.

c) Fatkeqësi natyrore

- tërmet,

- përmbajtje,
- erëra të forta,
- shembje dhe-gurësh etj.

d) Rrjedhje kimikatesh ose aksident me materiale të rrezikshme

- Evakuimi i menjëhershëm i udhëtarëve dhe personelit nga zona e rrezikuar;
- Izolimi i zonës dhe ndalimi i qarkullimit;
- Njoftimi i emergjencave mjedisore, zjarrfikësve dhe Policisë;
- Pastrimi dhe neutralizimi i substancave të rrezikshme nga ekipet e specializuara shtetërore-FSK-ja.

e) Sulm kibernetik mbi sistemet e IT

- Identifikimi dhe izolimi i serverëve të komprometuar;
- Aktivizimi i procedurave të rikuperimit të të dhënave (backup);
- Kalimi në modalitete manuale të operimit;
- Raportim i menjëhershëm tek K.E dhe institucionet shtetërore të sigurisë kibernetike;
- Analizë e pasojave dhe forcim i masave mbrojtëse.

2. Hapat e veprimit

- **Njoftimi** – aksidentit/incidenti apo rreziku për të ndodhur diçqka e tillë raportohet menjëherë nga çdo punonjës tek Qendrat Operative Hekurudhore; Çdo person është i obliguar që ta njoftoj qendrën më të afërt emergjente dhe Kryetari i Rasteve të Jashtëzakonshme ose policinë për çdo rrezik nga fatkeqësitë natyrore apo fatkeqësitë tjera sa më shpjet që e vëren apo kupton për të.
- **Aktivizimi i Qendrave Operative Hekurudhore** dhe Komisionit Për rastet e Jashtëzakonshme– menaxhon informacionin, koordinon reagimin dhe vendos për shkallën e emergjencës;**Evakuimi** – nëse është e nevojshme organizohet nga personeli i trajnuar duke përdorur rrugëdaljet emergjente;
- **Ndërrhyrja teknike** – ekupe të specializuara (infrastrukturë, zjarrfikës, AME-ja) aktivizohen sipas natyrës së incidentit;**Komunikimi publik** – udhëtarët dhe publiku informohen përmes altoparlantëve, njoftimeve elektronike, mediave dhe komunikatave zyrtare.

3. Përdorimi i pajisjeve të emergjencës dhe logjistika

- Çdo tren është i pajisur me mjete zjarrfikëse, pako të ndihmës së shpejtë, sinjalistikë paralajmëruese;
- Radiolidhjet e personelit ekzekutiv;
- Ndër pajisjet është edhe treni ndihmës;
- Telefonët fiks dhe telefonat zyrtar mobil;
- Personeli është i trajnuar për përdorimin e këtyre pajisjeve;
- Logjistika e emergjencës (automjetet e ndërmarrjes mund të vihen në dispozicion të shërbimeve, radio komunikimi rezervë,gjeneratorët elektrikë) ruhet në depo dhe është në dispozicion 24/7;
- Qendrat Operative Hekurudhore mbajnë të dhënat e përditësuara në inventar të pajisjeve.

4. Evakuimi i udhëtarëve dhe mbrojtja e personelit

- Evakuimi kryhet në mënyrë të organizuar sipas **planit të evakuimit** për secilin tren (planit të parapare sipas prodhuesit);
- Personeli i trenit udhëzon udhëtarët për përdorimin e daljeve emergjente dhe tubimin në zonat e sigurta;
- Udhëtarët me aftësi të kufizuara asistohen nga personel i trajnuar;
- Stafit është i detyruar të veshë pajisje mbrojtëse personale (helmetë, jelek reflektues, maska) gjatë emergjencave;
- Pas evakuimit, bëhet verifikimi i plotë i numrit të udhëtarëve dhe stafit për të siguruar që askush nuk ka mbetur në zonën e rrezikut.

Ky kapitull i jep planit një udhërrëfyes operacional për reagim, duke kombinuar procedurat e përgjithshme me masa specifike për secilin skenar.

Më poshtë e keni një tabelë rrjedhëse për reagimin emergjent, që mund të përfshihet si shtojcë vizuale në Planin e Sigurisë dhe Emergjencave të HK-Trainkos Sh.A.:

Tabela e Rrjedhës së Reagimit Emergjent

Faza	Veprimi kryesor	Përgjegjësi	Mjetet/Logjistika
1. Zbulimi	Identifikimi i incidentit (aksident, zjarr, rrëshqitje, rrjedhje kimikatesh, sulm kibernetik etj).	Çdo punonjës / personel operativ hekurudhorë	Telefon, radio komunikim, sistem sinjalizimi.
2. Njoftimi	Raportimi i menjëhershëm tek Qendrat Operative Hek., dhe Kryetari i Rasteve të Jashtëzakonshme, Sigurimi	Punonjësi raportues / Personeli i trenit / makinisti.	Formular standard i incidentit, linjë emergjente.
3. Aktivizimi	Aktivizohet Qendrat Operative Hek., dhe Komiteti i Sigurisë; caktohet shkalla e emergjencës.	K.E / Kryetari i Rasteve të Jashtëza zakonshme / Komiteti i Sigurisë.	Qendrat Operative Hek., sistem komunikimi qendror.
4. Evakuimi	Evakuimi i udhëtarëve dhe personelit nga zona e rrezikut.	Personeli i trenit / Personeli i trenit	Rrugëdalje emergjente, zona tubimi, mjete

Faza	Veprimi kryesor	Përgjegjësi	Mjetet/Logjistika
		ndihmës ,ekipet e sigurisë.	ndihme për persona me aftësi të kufizuara.
5.Ndërhyrja teknike	Aktivizimi i ekipeve teknike dhe institucioneve partnere (Zjarrfikës, Policia, AME-ja).	Qendrat Operative Hek.Departmenti i Operimeve (DOH) / Njësitë e jashtme.	Pajisje zjarrfikëse, mjete shpëtimi, mjete inxhinierike, automjete emergjente.
6.Komunikimi publik	Informimi i udhëtarëve, publikut dhe mediave për situatën dhe masat e ndërmarra.	Zëdhënësi i kompanisë / K.E.	Sistemi i altoparlantëve, njoftime elektronike, komunikata zyrtare.
7. Rikuperimi	Rivendosja e funksionimit normal, hetimi i incidentit, nxjerrja e mësimeve.	Komiteti i Sigurisë dhe Emergjencave / Njësia e Sigurisë.	Raporte hetimore, analizë DVRr (Dokumenti i Vlerësimit të Rrezikut), buxhet për rikuperim.

PJESA VI

KOORDINIMI NDËRINSTITUCIONAL

1. Bashkëpunimi me institucionet shtetërore dhe lokale

Për të garantuar reagim të efektshëm dhe të koordinuar gjatë situatave emergjente, HK-Trainkos Sh.A., zhvillon dhe mirëmban bashkëpunim të ngushtë me:

- **Policinë e Kosovës** – për ruajtjen e rendit dhe sigurisë publike, izolimin e zonës së incidentit, kontrollin e trafikut dhe asistencën në evakuim;
- **Shërbimin Zjarrfikës** – për ndërhyrje në rast zjarresh, shpëtim personash dhe asistencë teknike gjatë aksidenteve të rënda;
- **Agjencinë për Menaxhimin e Emergjencave (AME)** – për koordinim në rast fatkeqësish natyrore, mbështetje logjistike dhe mobilizimin e burimeve shtesë;
- **Shërbimin Shëndetësor dhe Spitalet** – për ofrimin e ndihmës së parë mjekësore, transportin e të lënduarve dhe kujdesin spitalor emergjent;
- **Ministrinë e Infrastrukturës** – për mbikëqyrjen, raportimin ligjor dhe koordinimin e politikave kombëtare të sigurisë në transportin hekurudhor.

Numrat Kryesorë të Urgjencës (24/7)

Për reagim të menjëhershëm në terren, mund të përdorni numrat unikë të emergjencës:

- Qendra e Thirrjeve Emergjente (Unike): [112](#) (Koordinon të gjitha shërbimet)
- Policia e Kosovës: [192](#)
- Zjarrfikësit: 193
- Ndihma e Shpejtë (Mjekësore): 194

Kontaktet Specifike Sipas Institucioneve

- **Policia e Kosovës**
 - Përgjegjësia: Ruajtja e rendit, siguria publike dhe kontrolli i trafikut.
 - Telefon: 192 ose 038 550 999 (për thirrje nga jashtë ose informacione standarde).
 - Email: info@kosovopolice.com.
 - Web: kosovopolice.com.
- **Agjencia për Menaxhimin e Emergjencave (AME)**
 - Përgjegjësia: Koordinimi i fatkeqësive natyrore dhe operimi i numrit unik 112.
 - Telefon: 112 (Emergjencat) ose 038 200 60 000 (Zyrat administrative).
 - Email: ame@rks-gov.net.
 - Adresa: Rr. "Dëshmorët e Gollakut" p.n., Hajvali, Prishtinë.
 - Web: <https://ame.rks-gov.net/>
- **Shërbimi Shëndetësor dhe Spitalet (QKUK / SHSKUK)**
 - Përgjegjësia: Ndihma e parë dhe kujdesi spitalor emergjent.
 - Emergjenca Mjekësore: 194.
 - QKUK (Prishtinë): 038 500 600 (Centrali).
 - Email (Ministria e Shëndetësisë): msh.info@rks-gov.net.
- **Ministria e Infrastrukturës dhe Transportit (MIT)**
 - Përgjegjësia: Mbikëqyrja e sigurisë në transportin hekurudhor dhe politikat kombëtare.
 - Telefon: 038 200 28 505 (Zyra e komunikimit).
 - Departamenti për Siguri Hekurudhore: Kontaktet specifike mund të gjenden përmes faqes zyrtare të Ministrisë së Infrastrukturës.
Web: <https://www.mit-ks.net/>
 - Email: mi.info@rks-gov.net.

2. Marrëveshjet e Bashkëpunimit (MB) dhe procedurat e komunikimit

- HK-Trainkos Sh.A., lidh Memorandume Mirëkuptimi (MM) me Policinë, Zjarrfikësit, AME dhe institucionet shëndetësore, ku përcaktohen:
 - detyrimet e secilës palë,
 - burimet që secila palë vë në dispozicion gjatë emergjencave,
 - procedurat e komunikimit dhe shkallët e njoftimit.
- Procedurat e komunikimit ndërmjet institucioneve përcaktohen në:
 - linjat e dedikuara të komunikimit emergjent,
 - pikat kontaktuese të përhershme në çdo institucion partner,
 - raportet standarde të incidentit, të cilat shkëmbehen në kohë reale.
- Çdo marrëveshje rishikohet të paktën një herë në dy vite ose pas një incidenti madhor.

3. Lidhja me sistemin kombëtar të menaxhimit të fatkeqësive

Ky Plan është i integruar me **Sistemin Kombëtar të Menaxhimit të Fatkeqësive** të Republikës së Kosovës, në përputhje me Ligjin Nr. 04/L-027 dhe udhëzimet e Agjencisë për Menaxhimin e Emergjencave.

- Në rast emergjence madhore, HK-Trainkos Sh.A.:
 - raporton menjëherë tek AME dhe Ministria e Infrastrukturës,
 - aktivizon procedurat e bashkëpunimit ndërinstitucional,
 - kontribuon me burime teknike dhe njerëzore në menaxhimin kombëtar të situatës.
- **Trainkos** (K.E & Komiteti i Sigurisë) është përgjegjës dhe llogaridhënës për shumicën e aktiviteteve; **Policia** dhe **Zjarrfikësit** janë kryesisht “përgjegjës” për menaxhimin e rendit dhe ndërhyrjen teknike;
- **AME** ka rol koordinues në nivel kombëtar;
- **Spitalet** janë përgjegjëse për trajtimin shëndetësor;
- **Ministria e Infrastrukturës** mban përgjegjësi politike dhe strategjike, sidomos për raportim dhe përditësim të planit.

1. List kontrolli – Plani i Evakuimit

Nr.	Elementi i kontrollit	Statusi (Po/Jo)	Komente
1.	Rrugëdaljet emergjente janë të shënuara qartë dhe të aksesueshme.	<input type="checkbox"/>	
2.	Zonat e tubimit janë të përcaktuara dhe të shënuara.	<input type="checkbox"/>	
3.	Personeli i trajnuar për evakuimin është në vend.	<input type="checkbox"/>	
4.	Udhëtarët informohen për procedurat e evakuimit (postera/njoftime audio).	<input type="checkbox"/>	
5.	Plani testuar së paku një herë në vit përmes ushtrimeve praktike.	<input type="checkbox"/>	
6.	Për personat me aftësi të kufizuara janë paraparë masa asistimi.	<input type="checkbox"/>	

2. List kontrolli – Masat Parandaluese

Nr.	Kategoria	Elementi i kontrollit	Statusi (Po/Jo)	Komente
1.	Siguri fizike	Hyrja në stacione/depo kontrollohet me autorizim.	<input type="checkbox"/>	
2.	Siguri fizike	CCTV është funksional në zonat kritike.	<input type="checkbox"/>	
3.	Siguri teknike	Sistemet e sinjalizimit inspektohen rregullisht.	<input type="checkbox"/>	
4.	Siguri teknike	Pajisjet zjarrfikëse janë në vend dhe funksionale.	<input type="checkbox"/>	
5.	Siguri kibernetike	Serverët mbrohen me firewall dhe backup periodik.	<input type="checkbox"/>	
6.	Siguri kibernetike	Personeli trajnohet për ndërgjegjësim mbi sulmet kibernetike.	<input type="checkbox"/>	

Nr.	Kategoria	Elementi i kontrollit	Statusi (Po/Jo)	Komente
7.	Mallra të rrezikshme	Ngarkesat e rrezikshme janë të etiketuar sipas RID/ADR (standarte për transportin e materialeve të rrezikshme).	<input type="checkbox"/>	
8.	Mallra të rrezikshme	Personeli i trajnuar për reagim emergjent gjatë transportit.	<input type="checkbox"/>	

PJESA VII

MENAXHIMI PAS INCIDENTIT

1. Rikuperimi i shërbimeve dhe infrastrukturës

- Pas përfundimit të një incidenti, prioriteti kryesor i HK-Trainkos Sh.A., është rikthimi i shërbimeve hekurudhore dhe rivendosja e funksionalitetit.

2. Hetimi dhe analiza e shkakut

- Incidentet e zakonshme Aksident në kalim “hekurudhë–rrugë” i nënshtrohen hetimit të detajuar nga Komisioni i rasteve të jashtëzakonëshme të emëruar nga KE me vendim të veçantë, në bashkëpunim me Policinë, KHAIA.
- Çdo incident madhor i nënshtrohet hetimit të detajuar nga Komisioni i rasteve të jashtëzakonëshme (nëse ka të bëjë me sigurinë e komunikacionit hekurudhorë) ,Komiteti i Sigurisë dhe Emergjencave, në bashkëpunim me Policinë, AME dhe institucionet përkatëse.
- Hetimi përfshin:
 - mbledhjen e provave në terren,
 - intervistat me personel dhe dëshmitarë,
 - analizën e sistemeve teknike dhe IT nëse incidenti ka përfshirë këto sisteme,
 - krahasimin me procedurat operative standarde.
- Rezultatet përfshihen në një Raport Hetimor që përcakton shkaqet, faktorët kontribues dhe masat korrigjuese.

3. Raportimi i detajuar tek Bordi dhe Ministria përkatëse

- Pas çdo incidenti madhor, përgatitet një Raport Përfundimtar që i dorëzohet:
 - Bordit të Drejtorëve të HK-Trainkos Sh.A.,
 - Ministrisë së Infrastrukturës dhe Transportit (MIT),
 - Agjencisë për Menaxhimin e Emergjencave (AME), kur incidenti përfshin elemente të infrastrukturës kritike kombëtare.
- Raporti duhet të përmbajë:
 - përshkrimin e plotë të incidentit,
 - hapat e ndërmarrë gjatë reagimit,

- dëmet materiale dhe financiare,
- ndikimin në shërbimet e transportit,
- rekomandimet për përmirësim.

4. Përditësimi i planit mbi bazën e mësimeve të nxjerra

- Pas çdo incidenti madhor ose ushtrimi praktik, Plani i Sigurisë dhe Emergjencave i nënshtrohet një proces rishikimi nëse janë hasur mundësi për përmirësim;
- Komiteti i Sigurisë dhe Emergjencave përgatit një Dokument të Mësimeve të Nxjerra (After Action Report) Raport pas Veprimit të Kryer, që identifikon mangësitë dhe praktikën më të mirë;
- Mësimet e nxjerra integrohen në:
 - përditësimin e procedurave operative standarde,
 - rishikimin e matrisit të rreziqeve,
 - përditësimin e manualeve të trajnimit të stafit.
- Përditësimi i planit bëhet brenda 90 ditëve pas incidentit dhe i dërgohet Bordit për miratim.

Dokumenti i Mësimeve të Nxjerra (Raport pas Veprimit të Kryer RVK) është pjesë thelbësore e menaxhimit pas incidentit dhe shërben për të analizuar performancën, mangësitë dhe përmirësimet e nevojshme pas një incidenti ose ushtrimi.

Ja një model i plotë për RVK, që mund të përdoret nga HK-Trainkos Sh.A.:

DOKUMENT I MËSIMEVE TË NXJERRA (Raport pas Veprimit të Kryer RVK) RAPORT pas VEPRIMIT të KRYER

HK-Trainkos Sh.A.

1. Informata të përgjithshme

- **Lloji i incidentit / ushtrimit:** _____
- **Data dhe ora:** _____
- **Vendndodhja:** _____
- **Njësitë e përfshira:** _____
- **Përgjegjësi kryesor për menaxhimin e një incidenti** _____

2. Përmbledhja e ngjarjes

- Përshkrimi i shkurtër i incidentit/ushtrimit:

- Objektivat kryesore të reagimit:

- _____
- _____

○ _____

3. Veprimet e ndërmarra

Faza **Veprimi i kryer** **Përgjegjësi** **Rezultati**

Zbulimi / Njoftimi

Aktivizimi i planit

Evakuimi / Ndërhyrja

Rikuperimi

4. Çfarë funksionoi mirë

- _____
- _____
- _____

5. Çfarë nuk funksionoi mirë

- _____
- _____
- _____

6. Rekomandime për përmirësim

- _____
- _____
- _____

7. Plani i veprimit pasues

Rekomandimi	Njësia përgjegjëse	Afati kohor	Statusi

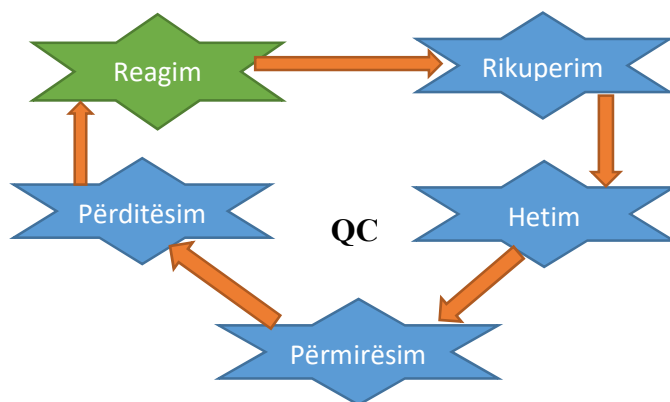
8. Përfundime

Ky raport përmbledh mësimet e nxjerra dhe siguron bazë për **përmirësimin e Planit të Sigurisë dhe Emergjencave**, trajnimin e stafit dhe forcimin e koordinimit me institucionet partnere.

Përgjegjësi i hartimit të raportit: _____

Data: _____

Ky model është i strukturuar që të përdoret pas çdo incidenti ose ushtrimi. Me këtë kapitull, Plani garanton një **qasje ciklike**: reagim → rikuperim → hetim → përmirësim → përditësim.



Qasje Ciklike

List kontrolli operativ pas incidentit (hap pas hapi: rikuperim, hetim, raportim, përditësim), që stafi ta përdorë si udhëzues praktik një **List kontrolli Operativ Pas Incidentit** që mund të përdoret nga stafi i HK-Trainkos Sh.A., si udhëzues praktik:

LIST KONTROLLI – MENAXHIMI PAS INCIDENTIT

1. Hetimi dhe analiza e shkakut

Nr.	Elementi i kontrollit	Po	Jo	Komente
1.1	Është ngritur ekipi hetimor i brendshëm.	<input type="checkbox"/>	<input type="checkbox"/>	
1.2	Është bërë mbledhja e provave dhe dokumentacionit në terren.	<input type="checkbox"/>	<input type="checkbox"/>	
1.3	Janë intervistuar personeli dhe dëshmitarët.	<input type="checkbox"/>	<input type="checkbox"/>	
1.4	Është analizuar funksionimi i sistemeve teknike dhe IT.	<input type="checkbox"/>	<input type="checkbox"/>	
1.5	Është hartuar Raporti Hetimor me shkaqet dhe masat korrigjuese.	<input type="checkbox"/>	<input type="checkbox"/>	

2. Raportimi i detajuar

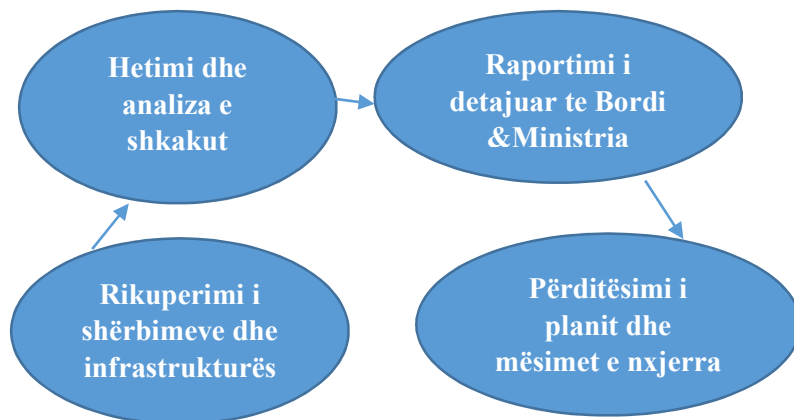
Nr.	Elementi i kontrollit	Po	Jo	Komente
2.1	Është përgatitur Raporti Përfundimtar pas incidentit.	<input type="checkbox"/>	<input type="checkbox"/>	

Nr.	Elementi i kontrollit	Po	Jo	Komente
2.2	Raporti është dorëzuar tek Bordi i Drejtorëve.	<input type="checkbox"/>	<input type="checkbox"/>	
2.3	Raporti është dorëzuar tek Ministria e Infrastrukturës.	<input type="checkbox"/>	<input type="checkbox"/>	
2.4	Raporti është dorëzuar tek Agjencia për Menaxhimin e Emergjencave (AME).	<input type="checkbox"/>	<input type="checkbox"/>	
2.5	Është bërë njoftimi për transparencë publike (nëse kërkohet).	<input type="checkbox"/>	<input type="checkbox"/>	

3. Përditësimi i planit dhe mësimet e nxjerra

Nr.	Elementi i kontrollit	Po	Jo	Komente
3.1	Është përgatitur Dokumenti i Mësimeve të Nxjerra (After Action Report).	<input type="checkbox"/>	<input type="checkbox"/>	
3.2	Janë integruar mësimet në procedurat operative standarde.	<input type="checkbox"/>	<input type="checkbox"/>	
3.3	Është përditësuar matriksi i rreziqeve.	<input type="checkbox"/>	<input type="checkbox"/>	
3.4	Janë përditësuar manualët e trajnimit të stafit.	<input type="checkbox"/>	<input type="checkbox"/>	
3.5	Plani është rishikuar dhe miratuar nga Bordi brenda 90 ditëve.	<input type="checkbox"/>	<input type="checkbox"/>	

Ky list kontrolli mund të përdoret nga **Komiteti i Sigurisë dhe Emergjencave** pas çdo incidenti madhor, për të garantuar që asnjë hap i domosdoshëm nuk lihet pas dore.

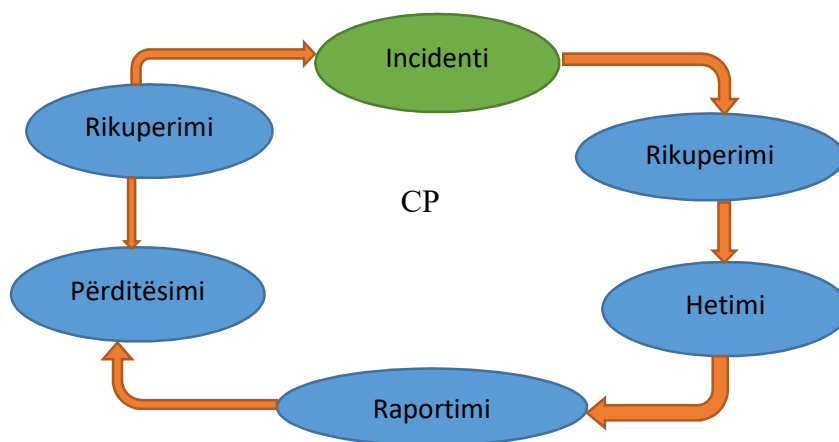


Ky version përmban:

- **Flowchart-in vizual Diagram vizual** të ciklit të menaxhimit pas incidentit,
- Përshkrimin e detajuar të katër fazave (Rikuperimi, Hetimi, Raportimi, Përditësimi),
- Strukturuar në stil zyrtar, gati për ta përdorur si shtojcë në Planin e Sigurisë.

Ky paraqet Ciklin e Plotë:

Incidenti → Rikuperimi → Hetimi → Raportimi → Përditësimi → Rikuperimi.



Cikli i Plotë

- **Flowchart-in vizual Diagram vizual** të ciklit të menaxhimit pas incidentit,
- Përshkrimin e detajuar të katër fazave (Rikuperimi, Hetimi, Raportimi, Përditësimi),
- Strukturuar në stil zyrtar, gati për ta përdorur si shtojcë në Planin e Sigurisë

PJESA VIII

TRAJNIMI DHE TESTIMI

Trajnimet e rregullta për stafin

- HK-Trainkos Sh.A., organizon trajnime periodike për të gjithë stafin operativ, teknik dhe menaxhues, me qëllim garantimin e njohurive dhe aftësive të nevojshme për menaxhimin e situatave emergjente.
- Trajnimet zhvillohen sipas kategorive:
 - Stafi operativ (makinistë dhe personeli tjetër ekzekutivë), – për reagim në terren dhe evakuim të udhëtarëve.
 - Stafi menaxhues – për vendimmarrje strategjike, koordinim dhe komunikim ndërinstitucional.
- Trajnimet dokumentohen dhe secili punonjës mban një certifikatë kompetence të vlefshme për sigurinë.

PJESA IX

RISHIKIMI DHE PËRDITËSIMI

1. Periudha e rishikimit

- Plani i Sigurisë dhe Emergjencave i HK-Trainkos Sh.A., i nënshtrohet rishikimit të detyrueshëm çdo dy (2) vite.
- Përveç afatit periodik, rishikimi kryhet gjithashtu:
 - pas çdo incidenti madhor,


- pas ndryshimeve të mëdha në organizatë, infrastrukturë apo teknologji,
- pas rekomandimeve të Institucioneve Shtetërore ose Ndërkombëtare të Sigurisë.
- Qëllimi i rishikimit është të sigurohet që plani mbetet i azhurnuar, efektiv dhe në përputhje me ligjin dhe standardet ndërkombëtare.

2. Përgjegjësitë për përditësimin

- Përgjegjës për procesin e rishikimit dhe përditësimit është Komiteti i Sigurisë dhe Emergjencave, në bashkëpunim me:
 - Departamentin e Operimeve (DOH)
 - Drejtorinë Administrates Burimeve Njerëzore, Zyrtarin e Sigurisë në Punë për pjesën e trajnimeve dhe kapaciteteve,
 - K.E-në, i cili miraton versionin e përditësuar dhe e paraqet atë për aprovim tek Bordi i Drejtorëve.
- Gjatë procesit të rishikimit, mund të konsultohen edhe institucionet partnere (Policia, AME, KHAIA, Zjarrfikësit, MIT).

Fushë Kosovë

Jetmir NUKA



KRYESUES I BORDIT TË DREJTORËVE

